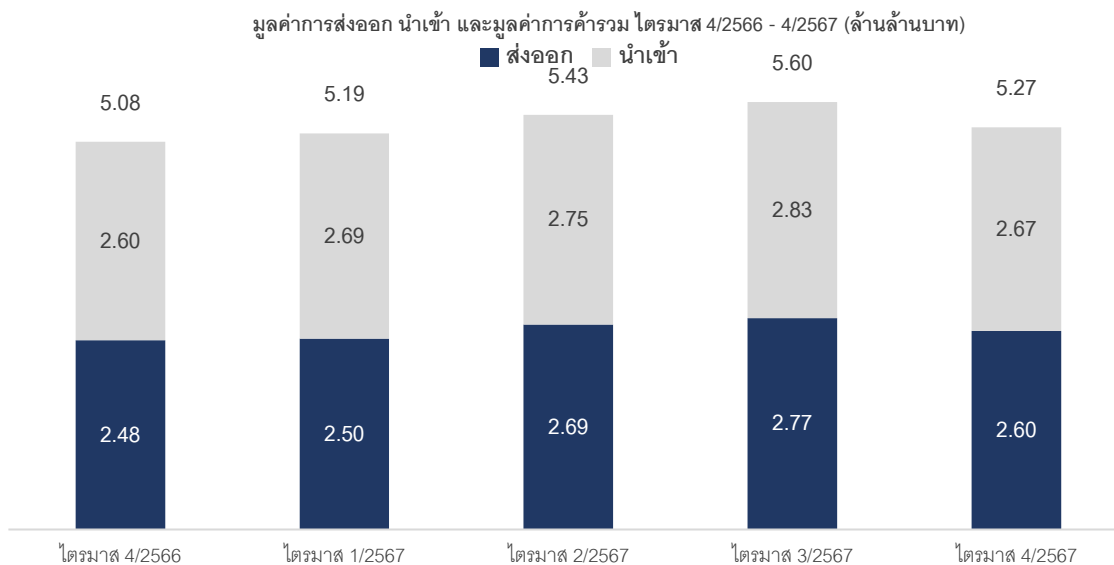


คำอธิบายและวิเคราะห์ของฝ่ายจัดการ ประจำปี 2567 สิ้นสุดวันที่ 31 ธันวาคม 2567

ภาพรวมการนำเข้าส่งออกประเทศไทย



(อ้างอิง: ศูนย์เทคโนโลยีสารสนเทศและการสื่อสาร สำนักงานปลัดกระทรวงพาณิชย์)

เศรษฐกิจไทยในเดือนธันวาคมชะลอลงจากเดือนก่อนตามการส่งออกสินค้าและการผลิตภาคอุตสาหกรรมที่ลดลง ส่งผลให้กิจกรรมในภาคบริการที่เกี่ยวข้อง อาทิ การขนส่งสินค้า ปรับลดลง ขณะที่การลงทุนภาคเอกชนทรงตัว อย่างไรก็ตาม รายรับภาคการท่องเที่ยวเพิ่มขึ้นตามสัดส่วนนักท่องเที่ยวระยะไกลที่เพิ่มขึ้น ด้านการบริโภคภาคเอกชนปรับเพิ่มขึ้นจากเดือนก่อนเล็กน้อยในเกือบทุกหมวดหลัก ยกเว้นหมวดสินค้าไม่คงทนที่ชะลอลง หลังจากที่เร่งไปในช่วงแรกของมาตรการเงินโอนภาครัฐ สำหรับการใช้จ่ายภาครัฐยังขยายตัวต่อเนื่องจากทั้งรายจ่ายประจำและรายจ่ายลงทุน

เสถียรภาพเศรษฐกิจอัตราเงินเฟ้อทั่วไปเพิ่มขึ้นจากเดือนก่อนตามหมวดพลังงานจากผลของฐานต่ำในปีก่อนที่มีมาตรการช่วยเหลือของภาครัฐ ประกอบกับราคาน้ำมันเบนซินปรับเพิ่มขึ้นจากเดือนก่อน ขณะที่อัตราเงินเฟ้อพื้นฐานทรงตัว สำหรับดุลบัญชีเดินสะพัดเกินดุลเพิ่มขึ้น ตามดุลบริการ รายได้ และเงินโอน ขณะที่ดุลการค้าเกินดุลใกล้เคียงกับเดือนก่อน ด้านตลาดแรงงานโดยรวมทรงตัวจากเดือนก่อนทั้งในภาคการผลิตและภาคบริการ

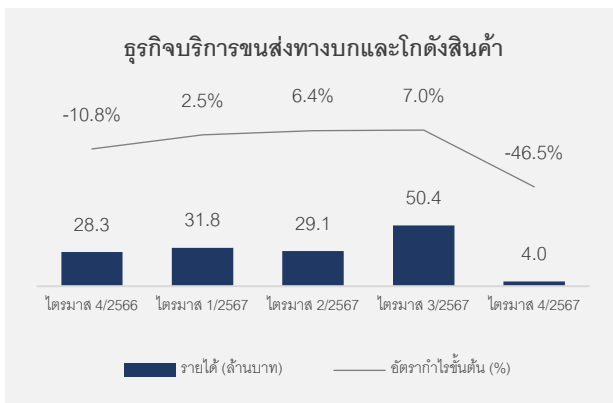
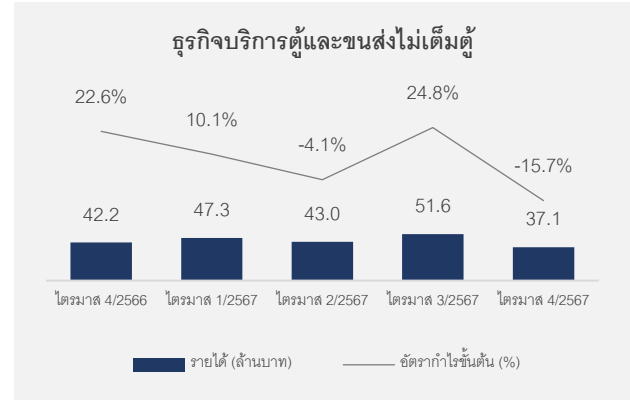
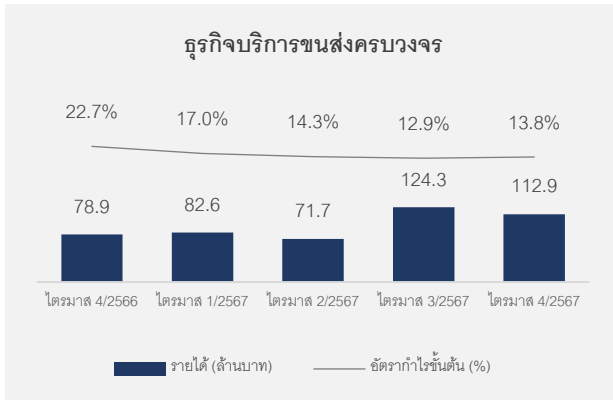
มูลค่าการส่งออกสินค้าไม่รวมทองคำที่ขจัดปัจจัยฤดูกาลแล้วลดลงจากเดือนก่อนในหลายหมวด โดยเฉพาะ 1) หมวดยานยนต์จากการส่งออกรถยนต์นั่งเป็นสำคัญ ขณะที่การส่งออกรถกระบะเพิ่มขึ้นโดยเฉพาะที่ส่งไปอาเซียน 2) หมวดปิโตรเลียม ตามการส่งออกไปอาเซียนและบังคลาเทศ และ 3) หมวดสินค้าเกษตรและเกษตรแปรรูป ตามการส่งออกผลไม้ เนื้อสัตว์ และน้ำตาล อย่างไรก็ตาม การส่งออกในบางสินค้าปรับเพิ่มขึ้น อาทิ โลหะมีค่า คอมพิวเตอร์ และเครื่องปรับอากาศ

เศรษฐกิจไทยโดยรวมในไตรมาสที่ 4 ปรับดีขึ้นจากไตรมาสก่อน ตามแรงขับเคลื่อนของกิจกรรมในภาคบริการและรายรับภาคการท่องเที่ยว รวมถึงรายจ่ายลงทุนภาครัฐที่ขยายตัวต่อเนื่อง ขณะที่การส่งออกสินค้าไม่รวมทองคำอยู่ในระดับสูง โดยทรงตัวจากไตรมาสก่อนจากการส่งออกสินค้าในกลุ่มเทคโนโลยี ขณะที่การบริโภคภาคเอกชนทรงตัว โดยส่วนหนึ่งได้รับผลดีจากมาตรการเงินโอนภาครัฐ แม้ยอดขายยานยนต์จะหดตัว อย่างไรก็ตาม การลงทุนภาคเอกชนปรับลดลงจากหมวดยานพาหนะและหมวดก่อสร้าง ด้านเสถียรภาพเศรษฐกิจ อัตราเงินเฟ้อทั่วไปเพิ่มขึ้นจากไตรมาสก่อน จากอัตราเงินเฟ้อพื้นฐานที่เพิ่มขึ้นตามการส่งผ่านต้นทุน ประกอบกับผลของฐานต่ำในหมวดพลังงานปีก่อนที่มีมาตรการลดราคาพลังงานของภาครัฐ ด้านการจ้างงานทรงตัวจากไตรมาสก่อน โดยการจ้างงานในสาขาโรงแรมและภัตตาคารปรับเพิ่มขึ้น ขณะที่สาขาก่อสร้างลดลง สำหรับดุลบัญชีเดินสะพัดเกินดุลเพิ่มขึ้น ตามดุลบริการ รายได้ และเงินโอนที่กลับมาเกินดุลเป็นสำคัญ (อ้างอิง: ธนาคารแห่งประเทศไทย)

## ภาพรวมการดำเนินงานกิจการของบริษัทฯ

งบกำไรขาดทุน (ล้านบาท)	ไตรมาส 4/2566	ไตรมาส 3/2567	ไตรมาส 4/2567	%YOY	%QOQ	2566	2567	%YOY
<b>รายได้</b>								
รายได้จากการให้บริการ	149.3	226.3	153.9	3.1%	-32%	643.0	685.5	7%
รายได้จากการขาย	-	-	-	-	-	45.0	-	-100%
รายได้อื่น	(3.3)	1.9	(4.2)	27%	-328%	34.5	9.4	-73%
<b>รวมรายได้</b>	<b>146.0</b>	<b>228.1</b>	<b>149.7</b>	<b>3%</b>	<b>-34%</b>	<b>722.5</b>	<b>695.0</b>	<b>-4%</b>
<b>ค่าใช้จ่าย</b>								
ต้นทุนการให้บริการ	184.4	193.9	146.0	-21%	-25%	574.5	615.3	7%
ต้นทุนขาย	-	-	-	-	-	35.9	-	-100%
ค่าใช้จ่ายในการขายและจัดจำหน่าย	5.5	5.0	5.6	2%	11%	28.6	18.7	-34%
ค่าใช้จ่ายในการบริหาร	122.5	55.0	36.3	-70%	-34%	288.3	193.8	-33%
ค่าใช้จ่ายอื่น	40.1	163.9	4.3	-89%	-97%	151.7	169.3	12%
<b>รวมค่าใช้จ่าย</b>	<b>352.4</b>	<b>417.9</b>	<b>192.2</b>	<b>-45%</b>	<b>-54%</b>	<b>1,079.0</b>	<b>997.1</b>	<b>-8%</b>
<b>ขาดทุนจากกิจกรรมการดำเนินงาน</b>	<b>(206.5)</b>	<b>(189.8)</b>	<b>(42.6)</b>	<b>-79%</b>	<b>-78%</b>	<b>(356.5)</b>	<b>(302.1)</b>	<b>-15%</b>
ส่วนแบ่งกำไร (ขาดทุน) จากเงินลงทุนใน บริษัทร่วม	4.2	(0.4)	0.0	-100%	-100%	4.8	9.2	89%
รายได้ทางการเงิน	3.7	0.6	(0.1)	-102%	-113%	6.7	1.5	-77%
<b>ขาดทุนก่อนต้นทุนทางการเงินและ ค่าใช้จ่ายภาษีเงินได้</b>	<b>(198.5)</b>	<b>(189.6)</b>	<b>(42.6)</b>	<b>-79%</b>	<b>-78%</b>	<b>(345.0)</b>	<b>(291.4)</b>	<b>-16%</b>
ต้นทุนทางการเงิน	(5.4)	(5.7)	(4.2)	-22%	-26%	(20.5)	(22.0)	7%
<b>ขาดทุนก่อนค่าใช้จ่ายภาษีเงินได้</b>	<b>(181.0)</b>	<b>(216.9)</b>	<b>(25.3)</b>	<b>-86%</b>	<b>-88%</b>	<b>(365.6)</b>	<b>(313.4)</b>	<b>-14%</b>
ค่าใช้จ่ายภาษีเงินได้	(17.5)	27.3	(17.4)	-1%	-164%	37.4	44.6	19%
<b>ขาดทุนสุทธิสำหรับงวด</b>	<b>(198.5)</b>	<b>(189.6)</b>	<b>(42.6)</b>	<b>-79%</b>	<b>-78%</b>	<b>(328.2)</b>	<b>(268.8)</b>	<b>-18%</b>

ในปี 2567 บริษัทฯ มี**รายได้รวม** 695 ล้านบาท ลดลงร้อยละ 4 เมื่อเทียบกับปีก่อน และลดลงร้อยละ 34 เมื่อเทียบกับไตรมาสก่อน โดยรายได้รวมของบริษัทลดลง สาเหตุหลักมาจากรายได้จากการขายลดลง 45 ล้านบาทเมื่อเทียบกับปีก่อน หรือคิดเป็นร้อยละ 100 เนื่องจากการจำหน่ายบริษัทย่อยในระหว่างปี 2566 และเกิดกำไรจากการจำหน่ายบริษัทย่อยจำนวน 20 ล้านบาท ซึ่งเป็นเหตุผลหลักทำให้รายได้ในปี 2567 ลดลง **ค่าใช้จ่ายรวม** เท่ากับ 997.1 ล้านบาท ลดลงร้อยละ 8 เมื่อเทียบกับปีก่อน และลดลงร้อยละ 54 เมื่อเทียบกับไตรมาสก่อน เนื่องจากต้นทุนขายลดลง 35.9 ล้านบาท หรือคิดเป็นร้อยละ 100 เนื่องจากการจำหน่ายบริษัทย่อยในระหว่างปี 2566 แต่ต้นทุนจากการให้บริการเพิ่มขึ้น 40.8 ล้านบาทหรือคิดเป็น ร้อยละ 7 ตามยอดรายได้ที่เพิ่มขึ้น ทั้งนี้ กำไรขั้นต้นเฉลี่ยอยู่ที่ร้อยละ 10.5 ทั้งสองปี ค่าใช้จ่ายอื่นเป็นค่าใช้จ่ายที่เกิดขึ้นเพียงครั้งเดียว คือ ในปี 2566 มีค่าใช้จ่ายที่เกิดขึ้นเพียงครั้งเดียวรวมจำนวน 151.7 ล้านบาท ประกอบด้วย ค่าเผื่อผลขาดทุนด้านเครดิตที่คาดว่าจะเกิดขึ้นจำนวน 37.4 ล้านบาท ขาดทุนจากการด้อยค่าเงินลงทุนและสินทรัพย์จำนวน 59.5 ล้านบาท และค่าเผื่อผลเสียหายจากคดีความจำนวน 54.8 ล้านบาท สำหรับปี 2567 มีค่าใช้จ่ายที่เกิดขึ้นเพียงครั้งเดียวรวมจำนวน 169.3 ล้านบาท ประกอบด้วย ขาดทุนจากการด้อยค่าสินทรัพย์จำนวน 5.3 ล้านบาท และขาดทุนจากการจำหน่ายเงินลงทุนในบริษัทร่วมจำนวน 164.0 ล้านบาท ในปี 2567 บริษัทฯ มี**ผลขาดทุนสุทธิ** 268.8 ล้านบาท ลดลงจากปีก่อนร้อยละ 18



**ธุรกิจบริการขนส่งครบวงจร (Freight Forwarder)** มีรายได้รวมไตรมาส 4/2567 อยู่ที่ 112.9 ล้านบาท หรือคิดเป็นร้อยละ 73.4 ของรายได้ทั้งหมดในไตรมาส 4/2567 โดยรายได้ส่วนนี้เพิ่มขึ้นร้อยละ 43 เมื่อเทียบกับไตรมาสเดียวกันกับปีก่อน เนื่องจากค่าระวางปรับตัวสูงขึ้นเมื่อเทียบกับไตรมาสเดียวกันของปีก่อน และลดลงร้อยละ 9 เมื่อเทียบกับไตรมาสก่อน เป็นผลกระทบจากสภาวะเศรษฐกิจถดถอย อย่างไรก็ตามธุรกิจนี้ยังคงทำรายได้หลักให้แก่บริษัทและสามารถทำอัตรากำไรขั้นต้นอยู่ที่ร้อยละ 13.8 ในไตรมาส 4/2567

**ธุรกิจบริการขนส่งแบบไม่เต็มตู้ (LCL)** มีรายได้รวมไตรมาส 4/2567 อยู่ที่ 37.1 ล้านบาท หรือคิดเป็นร้อยละ 24 ของรายได้ทั้งหมดในไตรมาส 4/2567 โดยรายได้ส่วนนี้ลดลงร้อยละ 12 เมื่อเทียบกับปีก่อน และลดลงร้อยละ 28 เมื่อเทียบกับไตรมาสก่อน เนื่องจากธุรกิจการขนส่งแบบไม่เต็มตู้มีการปรับเปลี่ยนทีมบริหารและทีมขาย ประกอบกับมีค่าใช้จ่ายการจองค่าระวางเรือที่สูงทำให้เกิดผลขาดทุนขั้นต้นร้อยละ 15.7

**ธุรกิจบริการขนส่งทางบกและโกดังสินค้า (Land transportation and Warehouse)** มีรายได้รวมไตรมาส 4/2567 อยู่ที่ 4 ล้านบาทหรือคิดเป็นร้อยละ 3 ของรายได้ทั้งหมดในไตรมาส 4/2567 โดยลดลงร้อยละ 86 เมื่อเทียบกับปีก่อน และลดลงร้อยละ 92 เมื่อเทียบกับไตรมาสก่อน เนื่องจากในไตรมาสก่อนบริษัทได้งานโปรเจกต์จากฐานลูกค้ารายใหม่ทำให้มียอดที่สูง และเนื่องจากงานโปรเจกต์นี้สิ้นสุดลงจึงทำให้ผลประกอบการในไตรมาส 4/2567 ลดลง

ฐานะทางการเงิน (ล้านบาท)	ณ สิ้นงวด 31 ธันวาคม 2566	ณ สิ้นงวด 31 ธันวาคม 2567	เปลี่ยนแปลง (ล้านบาท)
เงินสดและรายการเทียบเท่าเงินสด	40.5	26.9	-13.6
ลูกหนี้การค้า	131.9	153.5	21.5
สินทรัพย์หมุนเวียนอื่น	34.9	13.0	-21.9
<b>รวมสินทรัพย์หมุนเวียน</b>	<b>207.4</b>	<b>193.3</b>	<b>-14.0</b>
เงินฝากธนาคารที่ติดภาระค้ำประกัน	121.9	96.7	-25.2
อสังหาริมทรัพย์เพื่อการลงทุน	11.0	10.0	-1.0
ที่ดิน อาคารและอุปกรณ์	179.6	178.6	-1.0
สินทรัพย์สิทธิการใช้	81.7	65.6	-16.1
สินทรัพย์ไม่หมุนเวียนอื่น	364.3	188.0	-176.3
<b>รวมสินทรัพย์ไม่หมุนเวียน</b>	<b>758.5</b>	<b>538.9</b>	<b>-219.5</b>
<b>รวมสินทรัพย์</b>	<b>965.8</b>	<b>732.3</b>	<b>-233.6</b>
เงินเบิกเกินบัญชีและเงินกู้ยืมระยะสั้นจากสถาบันการเงิน	275.3	297.2	21.9
เจ้าหนี้การค้าและเจ้าหนี้อื่น	98.2	139.4	41.2
ส่วนของหนี้สินที่ถึงกำหนดชำระภายในหนึ่งปี	63.4	82.5	19.2
หนี้สินหมุนเวียนอื่น	14.8	13.9	-0.9
<b>รวมหนี้สินหมุนเวียน</b>	<b>451.6</b>	<b>533.0</b>	<b>81.4</b>
หนี้สินตามสัญญาเช่า	41.2	24.7	-16.5
เงินกู้ยืมระยะยาวจากสถาบันการเงิน	67.4	29.4	-38.0
หนี้สินไม่หมุนเวียนอื่น	71.8	73.1	1.2
<b>รวมหนี้สินไม่หมุนเวียน</b>	<b>180.4</b>	<b>127.2</b>	<b>-53.2</b>
<b>รวมหนี้สิน</b>	<b>632.1</b>	<b>660.3</b>	<b>28.2</b>
<b>รวมส่วนของผู้ถือหุ้น</b>	<b>332.4</b>	<b>71.2</b>	<b>-261.2</b>
ส่วนของผู้มีส่วนได้เสียที่ไม่มีอำนาจควบคุมของบริษัทย่อย NCI	1.4	0.8	-0.6
<b>รวมหนี้สินและส่วนของผู้ถือหุ้น</b>	<b>965.8</b>	<b>732.3</b>	<b>-233.6</b>

สำหรับสิ้นปี 2567 **สินทรัพย์รวม** ลดลง 233.6 ล้านบาท สาเหตุหลักมาจาก (1) เงินสดและรายการเทียบเท่าเงินสดลดลง 13.6 ล้านบาท เนื่องจากมีการจ่ายชำระหนี้แก่เจ้าหนี้การค้าและชำระเงินกู้ยืมระยะยาวธนาคาร (2) สินทรัพย์หมุนเวียนอื่น ลดลง 21.9 ล้านบาท เนื่องจากได้รับเงินคืนจากการให้กู้ยืมแก่กิจการอื่นครบทั้งจำนวน 27 ล้านบาท และมีลูกหนี้จากการจำหน่ายเงินลงทุนเพิ่มขึ้นจำนวน 17 ล้านบาท (3) เงินฝากธนาคารที่มีภาระค้ำประกันลดลง 25.2 ล้านบาท เนื่องจากบริษัทจ่ายชำระหนี้เงินกู้จึงได้ปลดภาระค้ำประกันบางส่วน (4) สินทรัพย์ไม่หมุนเวียนอื่น ลดลง 176.3 ล้านบาท สาเหตุหลักมาจากการจำหน่ายเงินลงทุนในบริษัทรวมทั้งจำนวน 233.6 ล้านบาท และบันทึกสินทรัพย์ภาษีเงินได้รอดัดบัญชีเพิ่มขึ้นจำนวน 43.3 ล้านบาท จากผลแตกต่างชั่วคราวของขาดทุนทางภาษี **หนี้สินรวม** เพิ่มขึ้น 28.2 ล้านบาท สาเหตุหลักเกิดจาก (1) เงินเบิกเกินบัญชีและเงินกู้ยืมระยะสั้นจากสถาบันการเงินเพิ่มขึ้นจำนวน 21.9 ล้านบาทเพื่อใช้เป็นเงินทุนหมุนเวียนในกิจการ (2) เจ้าหนี้การค้าและเจ้าหนี้อื่นเพิ่มขึ้น 41.2 ล้านบาท ตามต้นทุนที่เพิ่มขึ้น และจากการเจรจาขยายระยะเวลาการชำระหนี้ได้ดีขึ้น (3) เงินกู้ยืมระยะยาวจากสถาบันการเงินลดลง 50.7 ล้านบาท เนื่องจากมีการจ่ายชำระเงินตามกำหนดในระหว่างงวด **ส่วนของผู้ถือหุ้นของบริษัท** ลดลง 261.2 ล้านบาท เป็นผลจากขาดทุนสำหรับงวดปัจจุบัน